

The background features a dark blue geometric pattern of triangles. Overlaid on this are several light blue gears of varying sizes, some overlapping. On the left side, there are several stylized virus particles in shades of teal and light blue, with some having prominent spikes.

Programme de Relance de l'Industrie post COVID-19



ORGANISATION DES NATIONS UNIES
POUR LE DÉVELOPPEMENT INDUSTRIEL



Contexte

La pandémie de coronavirus 2019 (COVID-19) est la pire crise sanitaire mondiale de notre époque, et le plus grand défi auquel nous devons faire face depuis la seconde guerre mondiale. Depuis son apparition en Asie à la fin de l'année 2019, le virus s'est propagé à l'ensemble des continents (à l'exception de l'Antarctique).

Chaque pays doit réagir immédiatement afin d'augmenter ses capacités de préparation, de réponse et de redressement. La lutte contre la pandémie va s'articuler autour de deux phases principales:



LA PHASE DE RÉPONSE D'URGENCE L'épidémie bat son plein

Pour sauver des vies, des mesures de restrictions sont en place avec des conséquences sévères pour l'activité économique.



LA PHASE DE RELANCE L'épidémie sera sous contrôle grâce aux vaccins/ médicaments et à l'immunité collective partielle

Les mesures de confinement seront toujours existantes, mais réduites. Au fur et à mesure que les restrictions vont disparaître, la relance économique pourra démarrer.

Le rythme de la reprise économique reposera essentiellement sur les politiques mises en œuvre durant la crise. Si les politiques s'assurent que les emplois sont conservés, que les locataires et les propriétaires ne sont pas expulsés, que les entreprises ne font pas faillite, et que les réseaux commerciaux et d'entreprises sont préservés, alors la relance surviendra plus tôt et de manière plus fluide.

Dans le cadre de cette approche spécifique, la réponse de l'Organisation des Nations Unies pour le développement industriel (ONUDI) se focalisera sur la phase de relance. Dans les pays développés, la phase de relance de l'activité économique sera assez particulière dans la mesure où elle portera sur la modernisation des systèmes nationaux de santé et sur la préparation à répondre aux pandémies futures (par exemple à travers la production massive de ventilateurs et d'équipements de protection individuelle pour les stocks nationaux de fournitures d'urgence). L'ONUDI doit donc tenir compte de la situation de l'environnement des affaires qui existera à la suite de la phase initiale de réponse d'urgence.



COVID-19: quel impact sur l'industrie?



81%

CHÔMAGE

Le chômage est susceptible d'atteindre des niveaux records d'ici la phase de relance: 81% de la main-d'œuvre mondiale pourrait être impactée, tout en sachant qu'une grande partie des pertes d'emplois et des réductions du nombre d'heures travaillées toucheraient les secteurs essentiels, parmi lesquels se trouve le secteur manufacturier. McKinsey prévoit qu'un tiers des emplois en Afrique (formels et informels) pourraient disparaître en raison de l'impact de la pandémie.



↑ 80-130
MILLIONS

PAUVRETÉ

La pauvreté est également susceptible d'augmenter de manière exponentielle: si l'on se réfère à une contraction du revenu par habitant de 5%, le monde pourrait faire face à une hausse potentielle du nombre de personnes en situation de pauvreté soit plus de 80 millions en-dessous du seuil de pauvreté à 1,9 USD/jour, et de plus de 130 millions en-dessous du seuil standard à 3,2 USD/jour, comparé à 2018.



-3%

IMPACT MACROÉCONOMIQUE

L'impact macroéconomique sera particulièrement marqué, avec une projection de contraction brutale de l'économie mondiale qui s'élèvera à -3% en 2020, chiffre bien pire que lors de la crise financière de 2008-2009.



IMPACT FINANCIER

L'impact financier se dessine dès à présent avec la baisse significative des transferts de fonds de la part des travailleurs originaires des pays en développement qui se retrouvent confinés en Europe, et ainsi dans l'incapacité de transférer – de manière formelle ou informelle – les fonds vers leurs pays d'origine. Il s'agit d'une problématique majeure, étant donné que les transferts de fonds vers certaines régions surpassent largement l'investissement étranger direct (IED).



↓ 13-32%

IMPACT COMMERCIAL

L'impact commercial sera également majeur avec une chute des échanges mondiaux de marchandises estimée entre 13 et 32% en 2020 en raison de l'impact de la pandémie de COVID-19.



DANS LES PAYS EN DÉVELOPPEMENT, LE SECTEUR INDUSTRIEL SE TROUVERA AINSI DANS UNE SITUATION ALARMANTE LORS DE LA PHASE DE RELANCE DU COVID-19, ET L'ONUDI SE DOIT D'APPORTER UNE RÉPONSE EFFICACE AFIN DE SUPPORTER CES PAYS À AFFRONTER LES DÉFIS AUXQUELS ILS DEVRONT FAIRE FACE.



La Réponse de l'ONUDI

Le Programme de Relance de l'Industrie post COVID-19 (CIRP) a été conçu de façon à soutenir de manière efficace et ciblée les gouvernements nationaux dans leurs efforts de restructuration du secteur industriel, afin de répondre aux besoins nationaux lors de

la phase de relance du COVID-19. Le CIRP propose une approche par étapes pour soutenir le redressement industriel des Pays les Moins Avancés (PMA) et autres pays à revenus faibles et intermédiaires.



EVALUATION DE L'IMPACT DU COVID-19 SUR LE SECTEUR INDUSTRIEL DU PAYS

Ampleur et durée de la pandémie dans le pays

Niveau d'intégration des entreprises nationales dans les chaînes de valeur régionales et mondiales

Taux de survie des entreprises industrielles dans le pays pendant la période de confinement

Impact sur la santé et le bien-être de la population du pays

Degré de perturbation de ces chaînes de valeur régionales et mondiales en raison de la pandémie

Nature du secteur industriel dans le pays

CONSENSUS AVEC
LES ACTEURS
NATIONAUX

**PROGRAMME
DE RELANCE
DE L'INDUSTRIE
POST COVID-19
(CIRP)**

PILOTAGE NATIONAL
DES CHAINES DE
VALEUR PRIORITAIRES/
DÉVELOPPEMENT
DE REGROUPEMENTS
D'ENTREPRISES

REPRODUCTION DES
SUCCÈS POUR LA
RELANCE DU SECTEUR
INDUSTRIEL NATIONAL

OBJECTIFS ATTENDUS AVEC LA CONTRIBUTION DU SECTEUR INDUSTRIEL

Sécurité alimentaire

Meilleur alignement entre l'approvisionnement national et la demande de produits essentiels

Préparation en vue d'une nouvelle pandémie

Impact minimisé sur le changement climatique mondial à travers une production et une consommation durable

Les groupes défavorisés bénéficient de la relance du secteur industriel

Création/maintien d'emplois

Résilience économique

PHASE 1

EVALUATION ET ANALYSE

L'impact du COVID-19 sur le secteur industriel variera de manière significative dans les pays en fonction de divers facteurs. Il sera donc nécessaire d'analyser le secteur industriel de chaque pays de manière détaillée sur la base de données d'impact, dans le but de déterminer la meilleure approche ou stratégie afin d'assurer l'équilibre futur entre:



LA SÉCURITÉ ALIMENTAIRE



UN MEILLEUR ALIGNEMENT ENTRE L'APPROVISIONNEMENT NATIONAL ET LA DEMANDE DE PRODUITS ESSENTIELS



LA RÉSILIENCE ÉCONOMIQUE



LE FAIT QUE LES GROUPES DÉFAVORISÉS BÉNÉFICIENT DE LA RELANCE DU SECTEUR INDUSTRIEL



LA PRÉPARATION EN VUE D'UNE NOUVELLE PANDÉMIE



UN IMPACT MINIMISÉ SUR LE CHANGEMENT CLIMATIQUE MONDIAL À TRAVERS UNE PRODUCTION ET UNE CONSOMMATION DURABLE



L'EMPLOI



L'ONUDI préparera un rapport d'évaluation complet et détaillé sur le secteur industriel national (aux niveaux macro, méso et micro) pour chaque pays bénéficiant de l'appui. Cette analyse pourra ensuite être utilisée par le gouvernement national afin de déterminer, en concertation avec les principaux acteurs nationaux, la structure et les spécificités du secteur industriel qui émergera de la phase de redressement.



PHASE 2

RECHERCHE DE CONSENSUS

Le secteur industriel aura fortement souffert durant la phase de confinement de la pandémie. Les entreprises qui étaient tributaires des chaînes de valeur mondiales auront subi des préjudices considérables. La plupart des entreprises devra supporter des dommages conséquents pendant le confinement, tandis que certaines ne survivront pas.

Dans la phase de relance du COVID-19, les gouvernements nationaux devraient subir de nombreuses et diverses pressions, et il est fort probable que les parties prenantes du secteur industriel auront des avis divergents sur les problèmes qui se posent, sur les défis à relever ainsi que sur les objectifs de la relance du secteur industriel national. Dans ce contexte, l'établissement d'un consensus sera absolument indispensable.



Un large débat national sera mis en place avec le soutien de l'ONUDI (en utilisant les données analytiques obtenues lors de la phase 1) avec l'objectif de mieux assimiler les nouvelles réalités issues de la pandémie, et d'accompagner les acteurs nationaux dans la recherche et l'établissement d'un consensus solide sur l'avenir du secteur industriel au vu de ces nouvelles réalités.



PHASE 3

ELABORATION DU PLAN NATIONAL DE RELANCE POUR L'INDUSTRIE

Il est indispensable que les plans nationaux actuels pour le développement industriel soient profondément modifiés afin de répondre aux défis posés par la « nouvelle réalité ». Le CIRP appuiera le développement d'un plan national de relance pour l'industrie.



Le plan national de relance pour l'industrie reposera sur l'obtention du consensus national et permettra d'identifier:



Les chaînes de valeur prioritaires au niveau national (et/ou régional) pour lesquelles des centres locaux de production pourraient être développés.



Les législations/réglementations nationales (et/ou régionales) existantes qui nécessitent une révision, ainsi que les nouvelles législations/réglementations nationales à adopter pour soutenir la croissance des chaînes de valeur nationales et régionales présentant une importance particulière dans le pays.



Les sources de financement du programme de relance (banque commerciale, financement public et/ou institution de financement du développement).



Les programmes de soutien à mettre en œuvre au niveau de l'entreprise visant à:

- i. Développer les chaînes de valeur nationales/régionales présentant une importance particulière dans le pays.
- ii. Soutenir les entreprises opérant dans les chaînes de valeur qui ne sont pas considérées comme prioritaires afin qu'elles puissent s'orienter vers les chaînes de valeur présentant une importance particulière dans le pays, en particulier grâce à l'utilisation des nouvelles technologies numériques.



PHASE 4

PILOTAGE DE LA RELANCE NATIONALE DU SECTEUR INDUSTRIEL

Une fois le plan national de relance pour l'industrie finalisé et approuvé par les acteurs nationaux, l'ONUDI fournira son soutien pour le pilotage du plan à travers plusieurs étapes:



ETAPE 1

La sélection des chaînes de valeur prioritaires pour piloter les actions nationales de relance industrielle



ETAPE 2

Le choix de l'approche pour le développement des chaînes de valeur: soit une approche dite « chaîne de valeur », soit une approche dite « cluster/ regroupements d'entreprises »



ETAPE 3

L'identification des entreprises pilotes qui recevront un soutien dans le cadre du Programme National de Relance COVID-19 pour l'Industrie



ETAPE 4

La mise en œuvre du programme spécifique de modernisation/mise à niveau des entreprises



ETAPE 5

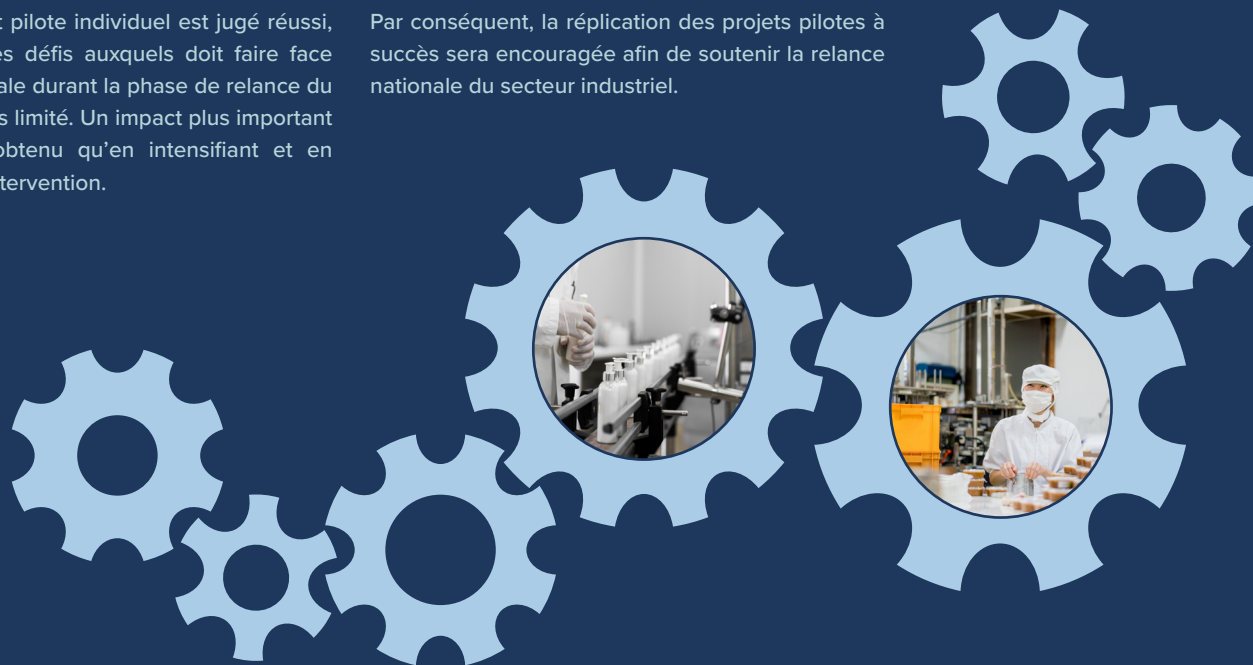
Le suivi du programme spécifique de modernisation/mise à niveau des entreprises afin d'évaluer son efficacité

PHASE 5

REPRODUCTION DES PROJETS PILOTES À SUCCÈS

Même si un projet pilote individuel est jugé réussi, son impact sur les défis auxquels doit faire face l'économie nationale durant la phase de relance du COVID-19 sera très limité. Un impact plus important ne pourra être obtenu qu'en intensifiant et en répliquant cette intervention.

Par conséquent, la réplification des projets pilotes à succès sera encouragée afin de soutenir la relance nationale du secteur industriel.

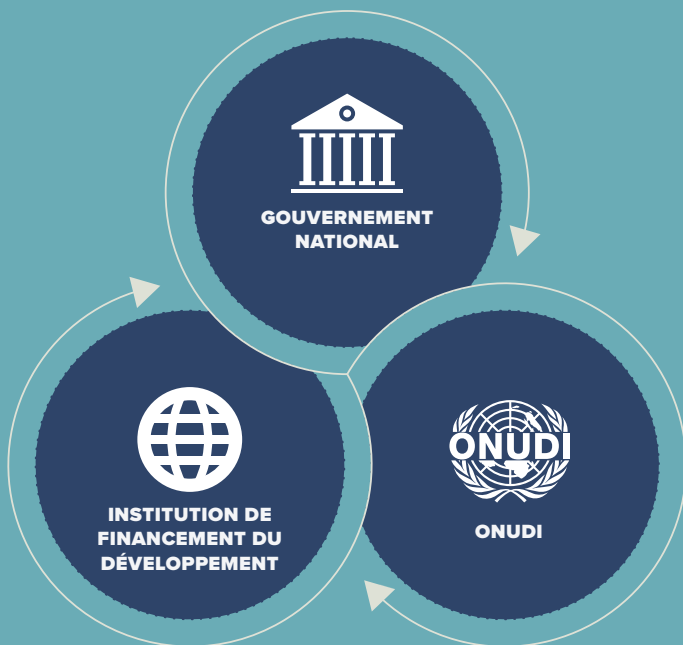


Les voies par lesquelles les entreprises ont su se moderniser avec succès (ses éléments clés, structures, processus, résultats et coûts) seront expliquées aux autres entreprises du pays à travers une campagne de communication/démonstration efficace, afin de leur prouver et montrer qu'il existe des moyens concrets et applicables pour parvenir à améliorer leur performance et leur compétitivité.

Un partenariat pour assurer le succès de la Relance Nationale de l'Industrie

La mise en œuvre du CIRP nécessite un partenariat solide entre le gouvernement national, l'ONU (en tant que fournisseur d'assistance technique essentielle)

et une institution de financement du développement (afin de fournir le financement vital des investissements).



La Dimension Régionale

Pour se montrer efficace, l'approche nationale de relance post-COVID-19 devra être soutenue par une dimension régionale. Un certain nombre de raisons justifient cette nécessité:

Il est illusoire de prétendre que chaque nation peut produire l'ensemble des produits ou services considérés comme « critiques » durant la phase de relance post-COVID-19.



Les pandémies (par définition) ne s'arrêtent pas aux frontières nationales: les efforts assidus d'un pays lors de la relance peuvent être altérés si ces efforts ne sont pas coordonnés avec les pays voisins.



La dépendance aux chaînes de valeur mondiales peut être réduite à travers le développement de chaînes de valeur régionales, mais cela suppose l'existence d'une forte dimension régionale.



Par conséquent, l'ONUDI soutiendra les organisations régionales dans leurs efforts de développement et de mise en œuvre de plans régionaux de relance de l'industrie, de manière comparable aux plans développés par les gouvernements nationaux. Les plans régionaux seront harmonisés et coordonnés en conformité avec les plans nationaux, afin de garantir le développement de chaînes de valeur inter-régionales d'importance stratégique.





ORGANISATION DES NATIONS UNIES
POUR LE DÉVELOPPEMENT INDUSTRIEL

Organisation des Nations Unies pour le développement industriel

Centre international de Vienne
Boîte postale 300, 1400 Vienne, Autriche
Téléphone +43 1 260260
www.unido.org



CLAUSE DE NON-RESPONSABILITÉ

Le présent document n'a pas été revu par les services d'édition de l'Organisation des Nations Unies. Les appellations employées dans le présent document et la présentation des données qui y figurent n'impliquent de la part du Secrétariat de l'Organisation des Nations Unies pour le Développement Industriel (ONUDI) aucune prise de position quant au statut juridique des pays, territoires, villes ou zones relevant de sa compétence, ni quant au tracé de leurs frontières ou limites, de leur système économique ou de leur degré de développement. Les désignations telles que «développé», «industrialisé» et «en développement» sont utilisées à des fins statistiques et n'expriment pas nécessairement un jugement sur l'état d'avancement d'un pays ou d'une région donnée dans le processus de développement. La mention de noms de sociétés ou de produits commerciaux ne constitue pas une approbation de l'ONUDI. Bien que l'on ait pris grand soin de maintenir l'exactitude des informations présentées, ni l'ONUDI ni ses États Membres n'assument aucune responsabilité quant aux conséquences qui pourraient survenir de l'utilisation du matériel en question.

Ce document peut être cité ou réimprimé librement, mais une référence est nécessaire.

Copyright © 2020 - Organisation des Nations Unies pour le développement industriel
Images © 2020 - www.unido.org, www.adobestock.com, www.istockphoto.com

